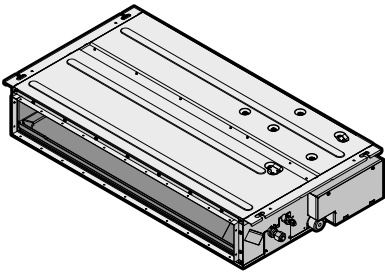


**DAIKIN**



# Eksplotavimo vadovas

## Padalintosios sistemos oro kondicionieriai



**FDXM25F3V1B**  
**FDXM35F3V1B**  
**FDXM50F3V1B**  
**FDXM60F3V1B**

**FDXM25F3V1B9**  
**FDXM35F3V1B9**  
**FDXM50F3V1B9**  
**FDXM60F3V1B9**

Eksplotavimo vadovas  
Padalintosios sistemos oro kondicionieriai

Lietuvių

## Turiny

<b>1</b>	<b>Apie šį dokumentą</b>	<b>2</b>
<b>2</b>	<b>Apie sistemą</b>	<b>2</b>
2.1	Komponentai .....	2
<b>3</b>	<b>Eksplotavimas</b>	<b>3</b>
3.1	Veikimo diapazonas .....	3
<b>4</b>	<b>Energijos taupymo parinkčių sąrašas</b>	<b>4</b>
<b>5</b>	<b>Techninė priežiūra ir tvarkymas</b>	<b>4</b>
5.1	Apžvalga: techninė priežiūra ir tvarkymas .....	4
5.2	Kaip išvalyti drenažo rinktuvę .....	5
5.3	Oro filtro, įleidimo angos grotelių, oro išvado ir išorinių skydelių valymas .....	5
5.3.1	Kaip nuvalyti oro išvadą ir išorinius skydelius .....	5
5.3.2	Kaip nuvalyti oro filtrą .....	5
5.4	Techninė priežiūra prieš ilgą prastovą .....	6
5.5	Techninė priežiūra po ilgą prastovą .....	6
<b>6</b>	<b>Trikčių šalinimas</b>	<b>6</b>
6.1	Požymiai, NEPRISKIRIAMO sistemos triktims .....	7
6.1.1	Požymis: sistema neveikia .....	7
6.1.2	Požymis: iš bloko (patalpos bloko) sklinda balta migla .....	7
6.1.3	Požymis: iš bloko krenta dulkės .....	7
6.1.4	Požymis: Blokai skleidžia nemalonų kvapą .....	7
6.1.5	Požymis: veikimas netikėtai sustoja (veikimo lemputė lieka šviesti) .....	7
6.1.6	Požymis. Lauko bloko ventiliatorius sukasi, tačiau oro kondicionierius neveikia .....	7
6.1.7	Požymis: šildymo režimas staigiai sustabdomas ir girdimas tekėjimo garsas. ....	7
<b>7</b>	<b>Išmetimas</b>	<b>7</b>

## 1 Apie šį dokumentą

Dėkojame, kad įsigijote šį produktą. Prašome:

- Atidžiai perskaityti dokumentaciją prieš naudojantis vartotojo sąsaja, kad viskas veiktų tinkamai.
- Saugokite dokumentaciją, kad galėtumėte pasinaudoti vėliau.

### Tikslinė auditorija

Galutiniai naudotojai



#### INFORMACIJA

Šis prietaisas yra skirtas naudoti specialistams bei parengtiems vartotojams parduotuvėse, lengvosios pramonės įmonėse ir žemės ūkiuose arba ne specialistams – komerciniais bei buitinais tikslais.

### Dokumentacijos rinkinys

Šis dokumentas yra dokumentacijos rinkinio dalis. Toliau apibūdinama viso rinkinio sandara:

- Bendrosios atsargumo priemonės:**
  - Saugos instrukcijos, kurias turite perskaityti prieš naudodami sistemą
  - Formatas: popierinis (patalpose naudojamo įrenginio dėžėje)
- Eksplotavimo vadovas:**
  - Trumpas bazinio naudojimo vadovas
  - Formatas: popierinis (patalpose naudojamo įrenginio dėžėje)

### Vartotojo informacinis vadovas:

- Išsamios bazinio ir pažangesnio naudojimo instrukcijos ir papildoma informacija
- Formatas: Skaitmeniniai failai svetainėje <http://www.daikineurope.com/support-and-manuals/product-information/>

Naujausios pateiktos dokumentacijos versijos bus pateiktos regioninėje Daikin svetainėje arba jas platins montuotojai.

Originali dokumentacija parašyta anglų kalba. Visos kitos kalbos – vertimai.

## 2 Apie sistemą



#### INFORMACIJA

Garso slėgio lygis mažesnis nei 70 dBA.



#### ĮSPĖJIMAS: LIEPSNIOJI MEDŽIAGA

Šiame bloke naudojamas R32 tipo šaltnešis (jei yra) yra šiek tiek liepsnus. Žr. lauko bloko specifikacijas, kur pateikiamas naudotinas šaltnešio tipas.



#### ĮSPĖJIMAS

- Patys nemodifikuokite, neardykite, nenuimkite ir neremontuokite įrenginio, kadangi netinkamai ardančios įrengiant galima gauti elektros smūgį arba sukelti gaisrą. Susisieki su savo įgaliotuoju atstovu.
- Jei pastebėjote šaldalo nuotėkį, pasirūpinkite, kad šalia nebūtų atviros ugnies šaltinių. Pats šaltnešis yra saugus ir nenuodingas. R410A yra nedegus šaltnešis, o R32 yra šiek tiek liepsnus šaltnešis, tačiau, atsitiktinai nutekėję į patalpą, kurioje yra degaus oro iš ventiliatorinių šildytuvų, dujinių viryklių ir pan., jie išskiria nuodingų dujų. Visada paprašykite kvalifikuoto priežiūros specialisto užtikrinti, kad nuotėkio problema ar gedimas pašalintas: tik tada tęskite eksploataciją.



#### PASTABA

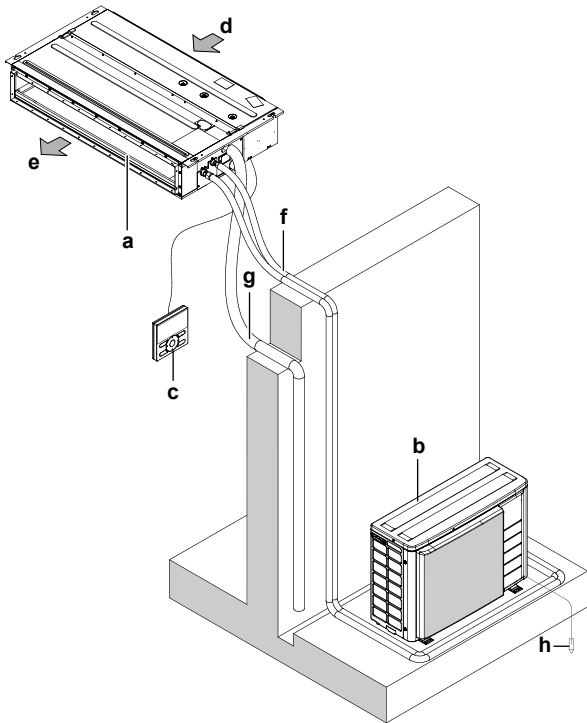
Netinkamai sumontavus ar prijungus įrangą ar priedus, gali išitikti elektros smūgis, įvykti trumpasis jungimas, nuotėkis, kilti gaisras ar kitaip būti sugadinta įranga. Naudokite tik Daikin pagamintus arba patvirtintus priedus, papildomą įrangą ir atsargines dalis.

## 2.1 Komponentai



#### INFORMACIJA

Paveikslėlis yra tik pavyzdys ir gali NEATITIKTI jūsų sistemos schemas.



- a Patalpos blokas
- b Lauko blokas
- c Naudotojo sąsaja
- d Oro įleidimo anga
- e Oro išleidimo anga
- f Šaltnešio vamzdynas ir elektros laidai
- g Drenažo vamzdis
- h Įžeminkite lauko bloko įžeminimo laidą, kad išvengtumėte elektros smūgio.



**DĖMESIO**

NEKIŠKITE pirštų, strypų ar kitų daiktų į oro įleidimo ar išleidimo angą. NENUIMKITE ventilatoriaus apsaugo. Dideliu greičiu besisukantis ventilatorius gali sužaloti.



**DĖMESIO**

- NIEKADA nelieskite vidinių valdiklio dalių.
- NENUIMKITE priekinio skydelio. Kai kurias viduje esančias dalis liesti pavojinga, nes kitaip gali kilti prietaiso veikimo problemų. Dėl vidinių dalių patikros ir reguliavimo susisiekite su savo įgaliotuoju atstovu.



**PASTABA**

Nešluostykite valdiklio valdymo skydelio benzinu, skiedikliu, chemikalų šluoste ir pan., nes kitaip gali išblukti skydelis arba nusilupti danga. Jei jis smarkiai užterštas, sudrėkinkite šluostę vandeniui atskiestu neutraliu valikliu, gerai išspauskite skystį ir švariai nušluostykite skydelį. Nusauskite kita sausa šluoste.



**PASTABA**

Niekada nespauskite naudotojo sąsajos mygtukų kietais aštriais daiktais. Kitaip galite apgadinti naudotojo sąsają.



**PASTABA**

Niekada netraukite ir nesusukite naudotojo sąsajos elektros laido. Kitaip gali sutrikti įrenginio veikimas.

### 3 Eksploataavimas

#### 3.1 Veikimo diapazonas





Informacijos apie derinį su R410A lauko bloku žr. šią lentelę:



Lauko blokai		Vėsinimas	Šildymas
RR71~125		-15~46°C DB	—
		18~37°C DB 12~28°C WB	—
RQ71~125		-5~46°C DB	-9~21°C DB -10~15°C WB
		18~37°C DB 12~28°C WB	10~27°C DB
RXS25~60		-10~46°C DB	-15~24°C DB -16~18°C WB
		18~32°C DB	10~30°C DB
2MXS50		10~46°C DB	-15~24°C DB -16~18°C WB
		18~32°C DB	10~30°C DB
3MXS40~68		-10~46°C DB	-15~24°C DB
		18~32°C DB	-16~18°C WB
4MXS68~80		18~32°C DB	10~30°C DB
		18~32°C DB	10~30°C DB
5MXS90		18~32°C DB	10~30°C DB
		18~32°C DB	10~30°C DB
RZQG71~140		-15~50°C DB	-19~21°C DB -20~15,5°C WB
		18~37°C DB 12~28°C WB	10~27°C DB
RZQSG71~140		-15~46°C DB	-14~21°C DB -15~15,5°C WB
		20~37°C DB 14~28°C WB	10~27°C DB
RZQ200~250		-5~46°C DB	-14~21°C DB -15~15°C WB
		20~37°C DB 14~28°C WB	10~27°C DB

Informacijos apie derinį su R32 lauko bloku žr. šią lentelę:

Lauko blokai		Vėsinimas	Šildymas
2MXM50		-10~46°C DB	-15~24°C DB
		18~32°C DB	-16~18°C WB
3MXM40~68		18~32°C DB	10~30°C DB
		18~32°C DB	10~30°C DB
4MXM68~80		-10~46°C DB	-15~24°C DB -16~18°C WB
		18~32°C DB	10~30°C DB
5MXM90		-10~46°C DB	-15~24°C DB -16~18°C WB
		18~32°C DB	10~30°C DB
RXM25~60		-20~52°C DB	-20~24°C DB -21~18°C WB
		18~32°C DB	10~30°C DB

## 4 Energijos taupymo parinkčių sąrašas

Lauko blokad		Vėsinimas	Šildymas
RZAG71~140		-20~52°C DB	-19,5~21°C DB -20~15,5°C WB
		18~37°C DB 12~28°C WB	10~27°C DB
RZASG71~140		-15~46°C DB	-14~21°C DB -15~15,5°C WB
		20~37°C DB 14~28°C WB	10~27°C DB
Patalpos drėgnumas		≤80% <sup>(a)</sup>	

Simbolis	Paaiškinimas
	Lauko temperatūra
	Patalpos temperatūra

- (a) Siekiant išvengti kondensacijos ir vandens lašėjimo iš bloko. Jei temperatūra arba drėgnumas šių sąlygų neatitiks, gali įsijungti saugos įtaisai ir oro kondicionierius gali nustoti veikti.

## 4 Energijos taupymo parinkčių sąrašas



### DĖMESIO

NELEISKITE, kad oro srautas pūstų tiesiai į mažus vaikus, augalus ar gyvūnus.



### ĮSPĖJIMAS

NEDĖKITE daiktų po patalpos ar lauko bloku, kuris gali sušlapti. Priešingu atveju ant įrenginio arba šaltnešio vamzdžių gali susidaryti kondensato ir dėl oro filtro nešvarumų arba drenažo linijoje atsiradusių kamščių kondensatas gali pradėti lašėti ir sugadinti arba suteršti po įrenginiu esančius objektus.



### PASTABA

NENAUDOKITE sistemos jokiais kitais tikslais. Siekiant išvengti žalos, įrenginio NEGALIMA naudoti tiksliesiems prietaisams, maistui, augalams, gyvūnams ar meno kūriniams vėsinti.



### DĖMESIO

NEĮJUNKITE sistemos, jei naudojate patalpos fumigacinio tipo insekticidą. Bloke gali kauptis chemikalų likučiai ir kelti pavojų žmonių, kurie yra itin jautrūs chemikalams, sveikatai.



### ĮSPĖJIMAS

Šalia oro kondicionieriaus NEGALIMA laikyti liepsniojo purškalo balionėlio ir NEGALIMA naudoti purškalo. Kitaip gali kilti gaisras.

Siekdami užtikrinti, kad sistema veiktų tinkamai, laikykitės toliau nurodytų atsargumo priemonių.

- Vėsinimo metu užtraukite užuolaidas, kad į kambarį nešviestų tiesioginiai saulės spinduliai.
- Dažnai vėdinkite patalpą. Naudojant ilgai, reikia dažnai vėdinti.
- Uždarykite duris ir langus. Jei durys ir langai bus atidaryti, oras tekės iš kambario ir sumažės vėsinimo arba šildymo efektyvumas.
- Per daug NEATVĖSINKITE ir NEPERKAITINKITE. Siekdami taupyti energiją, laikykitės vidutinę temperatūros nuostatą.

- NIEKADA nestatykite daiktų šalia įrenginio oro įleidimo arba išleidimo angos. Kitaip gali sumažėti šildymo / vėsinimo efektas arba įrenginys gali nustoti veikti.
- Jei ketinate ilgai NENAUDOTI bloko, išjunkite jo pagrindinį jungiklį. Kol pagrindinis maitinimo jungiklis įjungtas, įrenginys vartoja elektros energiją. Įjunkite pagrindinį maitinimo jungiklį likus bent 6 valandoms iki bloko eksploatacijos pradžios, kad jis sklandžiai įsijungtų.
- Jei drėgnumas viršija 80% arba užblokuojama drenažo anga, gali susidaryti kondensato.
- Nustatykite tinkamą kambario temperatūrą, kad būtų patogiu. Venkite pernelyg intensyvaus šildymo ar vėsinimo. Atminkite: gali prireikti šiek tiek laiko, kol kambario temperatūra pasiekis nustatytąją. Apsvarstykite galimybę pasinaudoti laikmačiu.
- Nustatykite oro srauto kryptį, kad šaltas oras nesikaupytų ties grindimis, o šiltas – prie lubų. (Aukštyn (į lubas) vėsinimo arba džiovinimo metu ir žemyn šildymo metu.)
- Neleiskite, kad į kambarį esančius asmenis tiesiogiai pūstų oras.

## 5 Techninė priežiūra ir tvarkymas

### 5.1 Apžvalga: techninė priežiūra ir tvarkymas

Montuotojas turi kasmet vykdyti techninės priežiūros darbus.

#### Apie šaltnešį

Šiame gaminyje yra fluorintų, šiltnamio efektą sukeliančių dujų. NEIŠLEISKITE dujų į atmosferą.

Aušalo tipas: R32

Pasaulinio atšilimo potencialo (GWP) reikšmė: 675

Šaltnešio tipas: R410A

Visuotinio atšilimo potencialo (GWP) vertė: 2087,5



### PASTABA

Europoje techninės priežiūros intervalams nustatyti naudojama viso sistemoje esančio šaltnešio **šiltnamio dujų emisija** (išreiškiama ekvivalentiniu kiekiu CO<sub>2</sub> tonomis). Laikykitės galiojančių reglamentų.

**Šiltnamio dujų emisijos skaičiavimo formulė:** Šaltnešio GWP vertė × bendrasis šaltnešio kiekis [kg] / 1 000

Dėl papildomos informacijos kreipkitės į savo montuotoją.



### ĮSPĖJIMAS

R410A – nedegus šaltnešis, o R32 – šiek tiek liepsnus šaltnešis. Paprastai jų nuotėkių nepasitaiko. Šaltnešiui ištekėjus į patalpą ir pasiekus atvirą liepsną iš degiklio, šildytuvo ar viryklės, gali kilti gaisras (R32 atveju) arba susidaryti kenksmingų dujų.

Išjunkite bet kokius degimo šildytuvus, išvėdinkite patalpą ir susisiekite su įgaliotuoju atstovu, iš kurio pirkote įrenginį.

Nenaudokite įrenginio, kol priežiūros specialistas nepatvirtins, kad dalis, dėl kurios ištekėjo šaltnešio, suremontuota.

### ⚠️ ĮSPĖJIMAS

- **NEGALIMA** pradurti ar deginti aušalo ciklo dalių.
- Atitirpinimo procesui paspartinti **NEGALIMA** naudoti valomųjų medžiagų ar priemonių, kurių nerekomendavo gamintojas.
- Žinotina, kad sistemoje esantis aušalas yra bekvapis.

### ⚠️ PASTABA

Techninės priežiūros darbus TURI atlikti įgaliotasis montuotojas arba priežiūros agentas.

Rekomenduojame techninę priežiūrą atlikti bent kartą per metus. Vis dėlto taikomuose teisės aktuose gali būti numatyta trumpesnių techninės priežiūros intervalų.

### ⚠️ DĖMESIO

Prieš pradėdami darbus su galutiniais įrenginiais, atjunkite elektros tiekimą.

### ⚡ PAVOJUS: GALIMA MIRTIS NUO ELEKTROS SROVĖS

Prieš valydami oro kondicionierių arba oro filtrą, būtinai išjunkite įrenginio veikimą ir atjunkite elektros tiekimą. Kitaip galite gauti elektros smūgį ir susižaloti.

### ⚠️ ĮSPĖJIMAS

Kad išvengtumėte elektros smūgio arba gaisro:

- **NEPLAUKITE** įrenginio.
- **NEVALDYKITE** įrenginio šlapiomis rankomis.
- Ant įrenginio viršaus **NEDĖKITE** jokių objektų su vandeniu.

### ⚠️ DĖMESIO

Po ilgos eksploatacijos patikrinkite bloko stovą ir tvirtinimo elementus, ar nėra pažeidimų. Jei tvirtinimo elementai bus apgadinti, blokas gali nukristi ir ką nors sužaloti.

### ⚠️ DĖMESIO

**NELIESKITE** šilumokaičio briaunų. Šios briaunos yra aštrios ir gali įpjauti.

### ⚠️ PASTABA

Valant šilumokaitį, būtina nuimti jungiklių dėžutę ir ventiliatoriaus variklį. Vanduo arba valiklis apgadinti elektroninių komponentų izoliaciją ir jie gali sudegti.

### ⚠️ ĮSPĖJIMAS

Jei reikia dirbti aukštai, būkite atsargūs su kopėčiomis.

## 5.2 Kaip išvalyti drenažo rinktuvę

Išvalykite drenažo rinktuvę, kad ji **NEUŽSIKIMŠTŲ** ir neapdulkėtų.

## 5.3 Oro filtro, įleidimo angos grotelių, oro išvado ir išorinių skydelių valymas

### 5.3.1 Kaip nuvalyti oro išvadą ir išorinius skydelius

#### ⚠️ ĮSPĖJIMAS

**NELEISKITE** patalpos blokui sušlapti. **Galima pasekmė:** elektros smūgio arba gaisro pavojus.

#### ⚠️ PASTABA

- **NENAUDOKITE** benzino, benzolo, skiediklio, poliravimo miltelių arba skystojo insekticido. **Galima pasekmė:** išblukimas ir deformacija.
- **NENAUDOKITE** vandens ar oro, kurio temperatūra siekia arba viršija 50°C. **Galima pasekmė:** išblukimas ir deformacija.
- Plaudami mentę vandeniu, smarkiai **NETRINKITE**. **Galima pasekmė:** gali pradėti luptis paviršiaus hermetikas.

Nušluostykite minkšta šluoste. Jei dėmes pašalinti sunku, panaudokite vandenį arba neutralų valiklį.

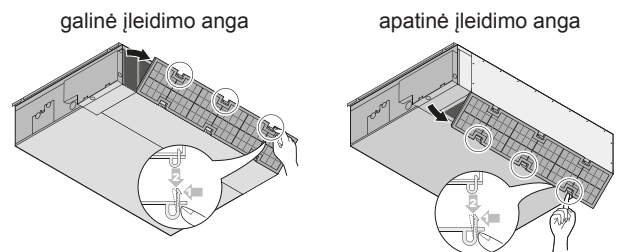
### 5.3.2 Kaip nuvalyti oro filtrą

**Kada valyti oro filtrą:**

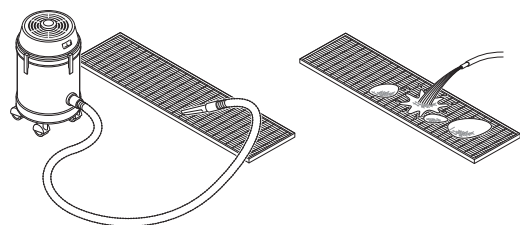
- Nykščio taisyklė: Valykite kas 6 mėnesius. Jei oras patalpoje itin užterštas, valykite dažniau.
- Atsižvelgiant į nuostatas, naudotojo sąsajoje gali atsirasti pranešimas **TIME TO CLEAN AIR FILTER** (laikas valyti oro filtrą). Išvalykite oro filtrą pasirodžius tokiam pranešimui.
- Jei nešvarumų nuvalyti neįmanoma, pakeiskite oro filtrą (= pasirinktinė įranga).

**Kaip valyti oro filtrą:**

- 1 **Išimkite oro filtrą.** Įspauskite kablius ir ištraukite filtrą, kaip parodyta tolesnėje iliustracijoje. (2 kabliai 25 ir 35 tipams, 3 kabliai 50 ir 60 tipams)

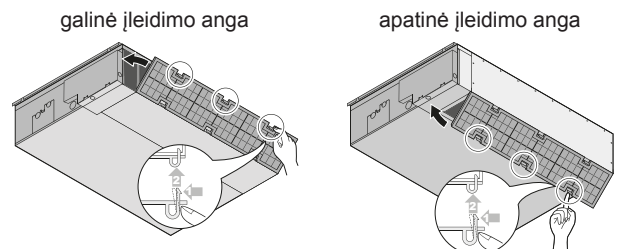


- 2 **Išvalykite oro filtrą.** Panaudokite dulkių siurbį arba išplaukite vandeniu. Jei oro filtras itin užteršęs, panaudokite minkštą šepetėlį ir neutralų valiklį.



- 3 **Padėkite oro filtrą į šešėlį išdžiūti.**

- 4 **Prijunkite oro filtrą atgal.** Užkabinkite filtrą už atlanko ir prijunkite prie pagrindinio bloko, spausdami žemyn kablius.



- 5 Įjunkite maitinimą.

- 6 Paspauskite mygtuką **FILTER SIGN RESET** (filto ženklų nustatymas iš naujo).

## 6 Trikčių šalinimas

**Rezultatas:** Pranešimas **TIME TO CLEAN AIR FILTER** (laikas valyti oro filtrą) pradings iš naudotojo sąsajos.

### 5.4 Techninė priežiūra prieš ilgą prastovą

Pvz., sezono pabaigoje.

- Palikite patalpos blokus veikti tik ventilatoriaus režimu maždaug pusdienį, kad išdžiovintumėte blokų vidų.
- Išjunkite maitinimą. Naudotojo sąsajos ekranas išsijungia. Įjungus maitinimą, oro kondicionierius naudoja šiek tiek energijos net ir neveikdamas.
- Išvalykite patalpos blokų oro filtrus ir korpusus. Susisiekite su savo montuotoju arba techninės priežiūros specialistu, kad jis išvalytų patalpos bloko oro filtrus ir korpusus. Valymo techninės priežiūros patarimai bei procedūros pateikiamos konkrečių patalpos blokų įrengimo / eksploatacijos vadovuose. Būtinai sumontuokite išvalytus oro filtrus atgal į tą pačią vietą.
- Išimkite iš naudotojo sąsajos maitinimo elementus.

### 5.5 Techninė priežiūra po ilgą prastovą

Pvz., sezono pradžioje.

- Patikrinkite ir pašalinkite viską, kas gali blokuoti patalpos ir lauko blokų įleidimo bei išleidimo angas.
- Patikrinkite, ar tinkamai prijungtas žeminimas.
- Patikrinkite, ar nėra trūkusių laidų. Kilus problemų, susisiekite su savo įgaliotuoju atstovu.
- Išvalykite patalpos blokų oro filtrus ir korpusus. Susisiekite su savo montuotoju arba techninės priežiūros specialistu, kad jis išvalytų patalpos bloko oro filtrus ir korpusus. Valymo techninės priežiūros patarimai bei procedūros pateikiamos konkrečių patalpos blokų įrengimo / eksploatacijos vadovuose. Būtinai sumontuokite išvalytus oro filtrus atgal į tą pačią vietą.
- Įjunkite maitinimą likus bent 6 valandoms iki bloko veikimo pradžios, kad sistema įsijungtų sklandžiau. Įjungus maitinimą, pasirodo naudotojo sąsajos ekranas.

## 6 Trikčių šalinimas

Įvykus vienai iš toliau nurodytų trikčių, imkitės toliau pateiktų priemonių ir susisiekite su savo įgaliotuoju atstovu.



#### ĮSPĖJIMAS

**Susidarius neįprastai situacijai (pvz., atsiradus degėsių kvapui ir pan.), nutraukite eksploataciją ir išjunkite maitinimą.**

Jei tokiu atveju paliksate įrenginį veikti toliau, jis gali sugesti, galite gauti elektros smūgį arba gali kilti gaisras. Susisiekite su įgaliotuoju atstovu.

Sistemą TURI remontuoti kvalifikuotas priežiūros specialistas.

Jei sistema NEVEIKIA tinkamai dėl kitos priežasties nei nurodyta pirmiau ir nėra viena iš pirmiau nurodytų trikčių nėra akivaizdi, išanalizuokite sistemą pagal toliau pateiktas procedūras.

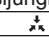
Triktis	Priemonė
Jeigu sistema neveikia išvis.	<ul style="list-style-type: none"> <li>• Patikrinkite, ar yra elektra. Palaukite, kol atsinaujins elektros tiekimas. Jei elektros tiekimas nutrūksta veikiant įrenginiui, sistema automatiškai įsijungia, kai elektros tiekimas vėl atkuriamas.</li> <li>• Patikrinkite, ar neperdegė joks saugiklis ir nesuveikė jungtuvas. Prireikus pakeiskite saugiklį arba nustatykite iš naujo jungtuvą.</li> <li>• Ar nuotoliniame valdiklyje yra galvaniniai elementai?</li> <li>• Ar tinkamai parinkta laikmačio nuostata?</li> </ul>
Sistema veikia, tačiau vėsina arba šildo nepakankamai.	<ul style="list-style-type: none"> <li>• Patikrinkite, ar lauko bloko ar patalpos bloko oro įleidimo angos neblokuoja kliūtys. Pašalinkite kliūtis ir pasirūpinkite, kad oras laisvai tekėtų.</li> <li>• Patikrinkite, ar neužsikimšo filtras. Susisiekite su savo įgaliotuoju atstovu, kad būtų išvalytas oro filtras.</li> <li>• Patikrinkite temperatūros nuostatą. Žr. naudotojo sąsajos vadovą.</li> <li>• Patikrinkite, ar tinkamas oro srauto kampas. Žr. naudotojo sąsajos vadovą.</li> <li>• Patikrinkite, ar nustatytos mažos ventilatoriaus apsukos. Žr. naudotojo sąsajos vadovą.</li> <li>• Patikrinkite, ar nėra atidarytų durų ar langų. Uždarykite duris ir langus, kad vidun nepūstų vėjas.</li> <li>• Patikrinkite, ar į patalpą nešviečia tiesioginiai saulės spinduliai. Naudokite užuolaidas.</li> <li>• Jei šilumos šaltiniai patalpoje yra pernelyg intensyvūs (vėsinant). Jei šilumos gautis patalpoje per didelė, sumažėja vėsinimo efektas.</li> <li>• Patikrinkite, ar vėsinimo metu patalpoje nėra pernelyg daug žmonių. Patikrinkite, ar patalpoje nėra pernelyg intensyvių šilumos šaltinių.</li> </ul>
Įrenginys staiga sustoja. (Veikimo lemputė mirksi.)	<ul style="list-style-type: none"> <li>• Patikrinkite, ar neužsikimšo filtras. Susisiekite su savo įgaliotuoju atstovu, kad būtų išvalytas oro filtras (žr. patalpos bloko vadovo skyrių "Techninė priežiūra").</li> <li>• Patikrinkite, ar lauko bloko ar patalpos bloko oro įleidimo angos neblokuoja kliūtys. Pašalinkite kliūtis, pasukite jungtuvą į padėtį OFF (išj.) ir atgal į ON (įj.). Jei lemputė vis dar mirksi, susisiekite su savo įgaliotuoju atstovu.</li> <li>• Patikrinkite, ar visi daugialypės sistemos patalpos blokai, prijungti prie lauko bloko, veikia tuo pačiu režimu.</li> </ul>
Veikimo metu įrenginys atlieka nenormalią operaciją.	<ul style="list-style-type: none"> <li>• Oro kondicionieriaus veikimas gali sutrikti dėl žaibo iškvosos arba radijo bangų. Pasukite jungtuvą į padėtį OFF (išj.) ir atgal į ON (įj.).</li> </ul>

Jeigu patikrinę pirmiau nurodytus punktus, negalite išspręsti problemos patys, susisiekite su savo montuotoju ir nurodykite požymius, visą bloko modelio pavadinimą (su pagaminimo numeriu, jei toks yra) ir įrengimo datą (pageidautina – tą, kuri nurodyta garantijos kortelėje).

## 6.1 Požymiai, NEPRISKIRIAMSI sistemos triktims

Toliau pateikiami požymiai, NEPRISKIRIAMSI sistemos triktims:

### 6.1.1 Požymis: sistema neveikia

- Paspaudus naudotojo sąsajos įjungimo / išjungimo mygtuką, oro kondicionierius iškart nepasileidžia. Jei veikimo lemputė įsijungia, vadinasi, oro kondicionierius veikia įprastai. Jis iškart nepaleidžiamas, kadangi suveikė vienas iš jo saugos įtaisų, neleidžiantis perkrauti oro kondicionieriaus. Oro kondicionierius automatiškai vėl įsijungia po 3 minučių.
- Įjungus maitinimą, oro kondicionierius neima veikti iškart. Palaukite 1 minutę, kol pasiroš mikrokompiuteris.
- Oro kondicionierius nepradedą vėl veikti iškart, kai po paspaudimo temperatūros nuostatos mygtukas grąžinamas į ankstesnę padėtį. Jis iškart nepaleidžiamas, kadangi suveikė vienas iš jo saugos įtaisų, neleidžiantis perkrauti oro kondicionieriaus. Oro kondicionierius automatiškai vėl įsijungia po 3 minučių.
- Sustoję lauko blokas. Taip yra todėl, kad patalpos temperatūra pasiekė nustatytą vertę. Blokas persijungia į ventiliatoriaus režimą. Naudotojo sąsajoje pasirodo "" (išorinio valdymo piktograma) ir faktinis veikimas skiriasi nuo naudotojo sąsajos nuostatos. Jei naudojami daugialypiai padalintieji modeliai, mikrokompiuteris vykdo tolesnę kontrolę atsižvelgiant į kitų patalpos blokų veikimo režimą.
- Ventiliatoriaus apšukos skiriasi nuo nuostatos. Paspaudus ventiliatoriaus apšukų valdymo mygtuką, ventiliatoriaus apšukos nepakinta. Kai patalpos temperatūra šildymo režimu pasiekia nustatytą vertę, arba pasiekiamas maksimalus įrenginio pajėgumas, lauko blokas nustoja veikti, o patalpos blokas ima veikti tik ventiliatoriaus režimu (mažos ventiliatoriaus apšukos). Naudojant daugialypius padalintuosius modelius, patalpos blokas pakaitomis veikia ventiliatoriaus sustojimo ir tik ventiliatoriaus režimu (LL = mažos ventiliatoriaus apšukos). Tuo siekiama nepūsti vėsaus oro tiesiai į patalpoje esančius žmones.

### 6.1.2 Požymis: Iš bloko (patalpos bloko) sklinda balta migla

- Kai vėsinant būna didelis drėgnumas (alyvuotoje ir dulkių vietoje). Jei patalpos bloko patalpa itin užteršta, temperatūros pasiskirstymas joje būna netolygus. Būtina išvalyti patalpos bloko vidų. Dėl išsamios informacijos apie bloko valymą kreipkitės į savo įgaliotąjį atstovą. Šią operaciją turi atlikti kvalifikuotas priežiūros specialistas.
- Kai oro kondicionierius persijungia į šildymo režimą po atitirpinimo režimo. Atitirpinimo metu sugeneruota drėgmė tampa garu ir išleidžiama į aplinką.

### 6.1.3 Požymis: iš bloko krenta dulkės

Kai blokas įjungiamas po ilgų prastovų. Taip yra todėl, kad į bloką pateko dulkių.

### 6.1.4 Požymis: Blokai skleidžia nemalonų kvapą

Blokas gali absorbuoti patalpos kvapus, pvz., baldų, cigarečių ar kt. ir po kurio laiko juos išleisti.

### 6.1.5 Požymis: veikimas netikėtai sustoja (veikimo lemputė lieka šviesti).

Sistemos apsaugos sumetimais oro kondicionierius gali išsijungti dėl didelių įtampos svyravimų. Jis automatiškai vėl pradės veikti po maždaug 3 minučių.

### 6.1.6 Požymis. Lauko bloko ventiliatorius sukasi, tačiau oro kondicionierius neveikia

- **Sustabdžius veikimą.** Lauko bloko ventiliatorius dar sukasi 30 sekundžių, kad apsaugotų sistemą.
- **Kai oro kondicionierius neveikia.** Jei lauke itin aukšta temperatūra, lauko bloko ventiliatorius gali pradėti sukstis sistemos apsaugos tikslais.

### 6.1.7 Požymis: šildymo režimas staigiai sustabdomas ir girdimas tekėjimo garsas.

Sistema šalina šerkšną nuo lauko bloko. Palaukite maždaug 3–8 minutes.

## 7 Išmetimas



### PASTABA

NEBANDYKITE išmontuoti sistemos patys: sistemos išmontavimo, tvarkyti šaltnešio, alyvos ir kitų komponentų tvarkymo darbai TURI būti vykdomi laikantis taikomų teisės aktų. Įrenginius REIKIA pristatyti į specializuotą pakartotinio panaudojimo, perdirbimo ir utilizavimo įstaigą.

ERC



**DAIKIN INDUSTRIES CZECH REPUBLIC s.r.o.**  
U Nové Hospody 1/1155, 301 00 Plzeň Skvrňany, Czech Republic

**DAIKIN EUROPE N.V.**  
Zandvoordestraat 300, B-8400 Oostende, Belgium

Copyright 2017 Daikin

4P456959-1B 2018.07